

# Vejledning til MaXXwell spa

LØKKEN (CRT-06B6S) + ATLANTA (G-811) + KORFU GS-07



Kære kunde

Tillykke med dit nye spabilebad.

Fra Wellmores side ønsker vi, at din investering bliver en god oplevelse fra starten. Vi håber produktet vil give stor glæde og velvære i mange år frem.

Vi anbefaler, at du giver dig tid til at læse denne folder for at få forståelse omkring din nye erhvervelse.

Skulle du have yderligere spørgsmål, er du meget velkommen til at kontakte os igen.

Tak fordi du valgte et produkt fra Wellmore A/S.

Med venlig hilsen



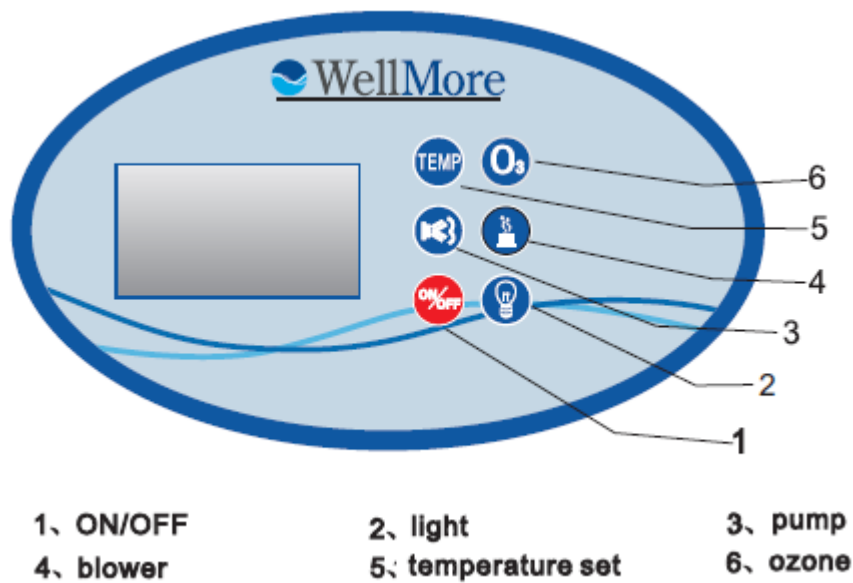
WellMore<sup>a/s</sup>

Wellness i hverdagen

# Funktionsoversigt – display og styring

---

## SF370 Kontrolsystem



### Funktioner

- Terapilyls: Rød, grøn, blå farveskift eller valg af en fast farve. (Løkken har kun hvidt LED lys)
- Ozon desinfektionssystem (Gælder ikke G-811 ATLANTA)
- Opvarmning og temperatur kontrol
- Blæser
- Massage/spafunktion
- Fejlfinding og vedligehold

# Instruktioner for betjeningspanel

---

## 1. ON-OFF / Tænd/sluk.



Når der tændes på displayet, vil der komme lys i displayet.

Ved standbytilstand vil der stadig være et lille diodelys, så displayet bliver aldrig helt mørkt.

Bemærk: Systemet har som standard i standbytilstand kun 3 knapper tilgængelige:

"ON / OFF", "BLÆSER", "PUMPE"



I standbytilstand vises ovenstående symbol på LCD displayet.

## 2. Blæser/boblefunktion:

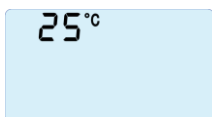


Tryk på denne tast for at starte blæseren/boblefunktionen. Der vil nu fremkomme små luftbobler i bunden af dit kar.

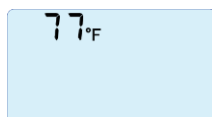
Tryk igen for at slukke.

Når boblefunktionen er tændt, vises symbolet til højre på LCD displayet.

I standbytilstand bruges denne tast til at skifte visningen for temperatur. Enten Farenheit eller Celcius.

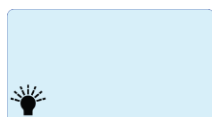


*Temperatur vises i celcius*



*Temperatur vises i Fahrenheit*

## 3. Lys:



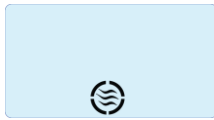
Når systemet er i drift, kan du trykke på tasten for at tænde for lyset. Efter første tryk vil lyset skifte mellem rød, grøn og blå.

Ønsker du eksempelvis kun grønt lys, trykkes igen på knappen, mens lyset viser den grønne farve. Derved "låser" du farven fast.

Trykkes en tredje gang, slukkes lyset igen.

Når lyset er tændt, vises symbolet til højre på LCD displayet.

#### 4. Massagepumpe:



Når systemet er i drift, bruges denne tast til at styre massagepumpe og varmelegemet. Varmelegeme dog kun på ATLANTA og LØKKEN. På KORFU styres det via cirkulationspumpe som selv starter.

Når pumpen er tændt, vises symbolet til højre på LCD displayet.

Når systemet er i standbytilstand, bruges denne tast til at styre blæseren.

Note 1: I standbytilstand lukkes blæseren automatisk efter 4 minutter.

Note 2: Når pumpen og varmelegemet slukkes, vil pumpen være forsinket i 5 sekunder, hvis varmelegemet er i drift.

#### 5. TEMP (temperatur):



Denne tast bruges til at indstille vandtemperaturen.

Ved første tryk, vil systemet gå direkte ind i indstilling for vandtemperatur. Temperaturværdien blinker. For hvert tryk på TEMP-tasten, øges temperaturen med 1 °C. Holdes tasten inde, kan temperatur hurtigt indstilles. Systemet logger automatisk ud fra indstillingsfunktionen, hvis tasten ikke benyttes i 3 sekunder. Derefter vises aktuell temperatur.

Hvis den faktiske temperatur på vandet er min. 1 °C lavere end indstillingstemperaturen, begynder varmelegemet automatisk at fungere.

Temperaturindstillingsområdet: 15-40 °C / 59-104 °F

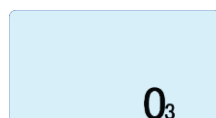
Bemærk: Styringen er forudindstillet til 15 °C / 59 °F og vil returnere til disse værdier, hver gang styringen har været slukket.

Når varmelegeme og pumpe er tændt, vises symbolet til højre på LCD displayet.

Bemærk der skal være circulation I vandet for at varmelegemet virker, det vil sige at temperaturen hæves kun samtidig med vandmassagen kører.

OBS: Ved KORFU skal massagepumpen ikke aktiveres for at den starter med opvarmning. Dette sørger cirkulationspumpen for.

#### 6. Ozon/kemikaliefri rensning:



Dette er en elektronisk desinfektion af vand i spabade. Denne funktion bruges oftest, hvis man lader vandet stå i karret og benytter samme badevand igen.

Tasten ovenfor aktiverer ozonen. Der trykkes en gang for at starte rensningen. Rensningen slukker automatisk efter 15 minutter.

Når Ozonen er tændt, vises symbolet til højre på LCD displayet.

Ophold i spaen under ozonrensningen frarådes.

Denne funktion benyttes ikke i Atlanta – G-811.

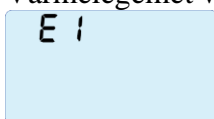
## Fejlfinding:

I de følgende tilfælde virker pumpen eller varmelegemet ikke.

- Hvis vandstandssensoren ikke registrerer det påkrævede minimums vandniveau, virker pumpe og varmelegeme ikke. Symbolet for pumpen vil blinke.

1. Påfyld ekstra vand.
  2. Er ovennævnte punkt 1 prøvet og dette ikke afhjælper, tilkaldes en tekniker
- 

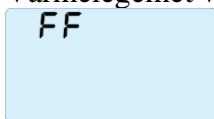
Varmelegemet virker ikke, hvis LCD displayet viser "E1".



Hvis temperatursensor har fejl, vises "E1" i LCD displayet.

1. Tilkald tekniker
- 

Varmelegemet virker ikke, når LCD displayet viser "FF".



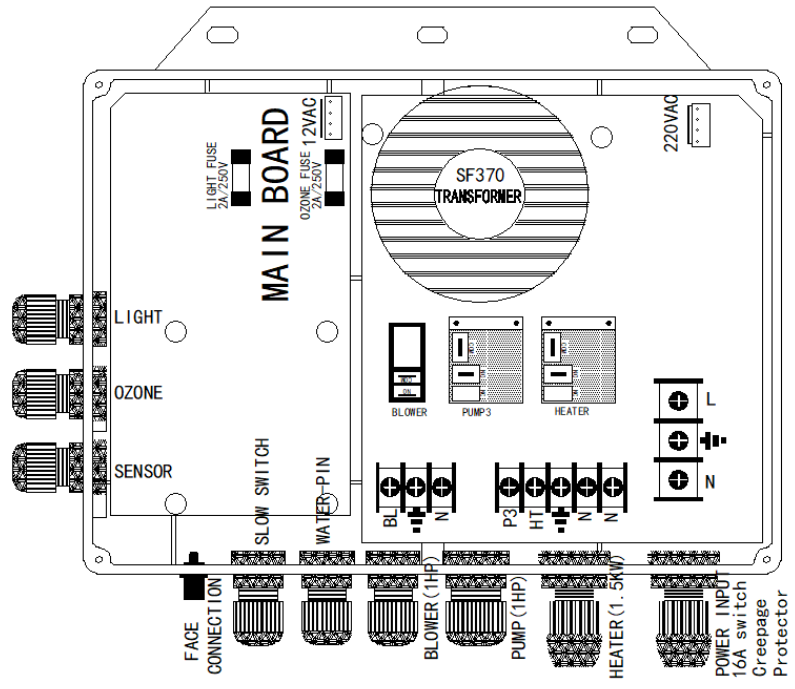
Når vandtemperaturen er mere end 48°C eller 118°F, vises "FF" i LCD displayet.

1. Sørg for hurtig afkøling af vandet.
  2. Er ovennævnte punkt 1 prøvet og dette ikke afhjælper, tilkaldes en tekniker
- 

Hvis varmelegemet ikke måler vandtryk, vil varmelegemet ikke varme.

1. Tilkald tekniker

## Diagram:



# Spafunktioner

## Regulerbar vandmassage:

Drejknappen på karrets kant drejes med uret: massagestyrken øges.

Drejknappen på karrets kant drejes mod uret: massagestyrken minimeres.

Flexdyserne nede i karret kan lukkes eller justeres alt efter ønske. Man drejer blot på selve den forkromede krans for at lukke eller justere massagestyrken.

Dyserne kan endvidere tages ud og afkalkes eller vaskes i opvaskemaskinen.

(Gælder ikke Løkken spabad, denne har faste dyser)



## Luftmassage:

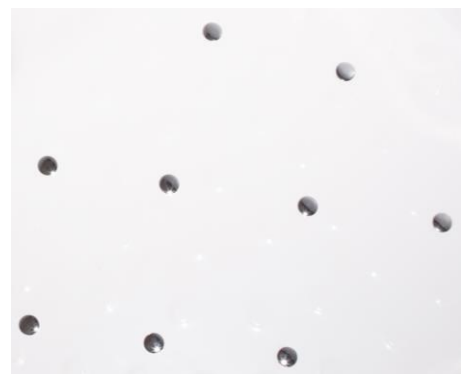
I bunden af karret sidder luftmassagen / boblefunktionen.

Hver af disse ventiler sender 4 x bobler ad gangen ud i karret

Boblefunktionen er et lukket system, dvs. der kommer ingen vand ned i luftslangerne, kun luft ud.

I selve dysen kan trænge lidt vand ned, hvorfor denne del af systemet bør rengøres. Dette gøres lettest ved at afmontere selve dækknappen og rengøre den rustfrie kugle.

Man kan evt. bruge en piberenser til at rengøre hullet til kuglen.



## Værd at vide:

- **Vandindhold:**  
Løkken (CRT-06) indeholder ca. 250 ltr.  
Atlanta (G-811) indeholder ca. 800 ltr.

Disse anvisninger er vejledende og selvfølgelig afhængigt af, hvor mange personer, der bader.

# Hygiejne og vedligeholdelse

---

## **Inden badning:**

Fyld karret til normal vandhøjde (ca. 7 cm. over dyserne) og start vandcirkulationen.

Benyt 1 stk. klor tablet i vandet inden badning. Når tabletten efter 1 minut er helt opløst, er badet klar til brug. Følg brugsanvisningen på pakken nøje.

## **Efter badning:**

Tilsæt, med vand- og luftmassagen kørende, 1 stk. klor tablet pr. person, der har benyttet badet. Cirkuler i 1 minut og tøm karret for brugt badevand.

## **Sådan holder du det skjulte rørsystem rent i en tømme-spa:**

Fyld karret til normal vandhøjde og tilsæt 125 ml SpaCare Pipe Cleaner pr. 100-200 l vand.

- Start vandcirkulationen, men ikke luftindblæsningen.
- Efter 10 minutter er alle usynlige rør og slanger rene indvendig. Snavs og fedtresten fra rørsystemet ses nu tydeligt i vandet.
- Stop vandcirkulationen og hæld vandet ud.
- Skyl herefter med rent vand og tør karret.
- Følg i øvrigt brugsanvisningen bag på SpaCare Pipe Cleaner.

Husk blot, at der ikke må bades i vand, som er tilsat Pipe Cleaner.

Det anbefales at rengøre rørsystemet 2 - 4 gange årligt. Følg brugsanvisningen på emballagen nøje.

## **Brug af sæbe:**

Hvis man ønsker at tilsætte sæbe, er det vigtigt, at der bruges specialsæbe beregnet til spabad. Alternativt kan bruges vanddufte i stedet for sæbe, for at give en frisk duft.

Hvis der bruges normal sæbe, kan det ødelægge pumperne i spaen og det skummer voldsomt.

## **Gode råd til løbende vedligeholdelse af en tømme-spa:**

Forskellige SpaCare-produkter gør det nemmere for dig at holde overfladerne skinnende og få dit spabad til at se indbydende, lækkert og rent ud:

- Polér karrets overflade regelmæssigt med SpaCare Beauty Polish. Det beskytter karret mod kalk og andet snavs. Dette gøres let ved at tage polish på en klud og smøre overfladen ind.
- Slip for genstridig snavs i vandlinjeområdet med SpaCare Cleansing Cream. Poler efterfølgende overfladen med Spa Polish for at hindre nye belægnings.
- Fjern kalkbelægnings indvendig i karret og i rørene med SpaCare Descaler.

Til rengøring anvendes almindeligt, flydende rengøringsmiddel og en blød klud. Syreholdige produkter eller produkter som indeholder acetone eller ammoniak, må **ikke** benyttes. Hvis der sidder rester af lim på overfladen, fjernes de forsigtigt med en blød klud opvredet i rensbenzin. Dyser og luftudtag skal jævnligt renses for hår o.l. for at undgå tilstopning. Aftagelige dyser kan vaskes i opvaskemaskinen.

Cigaretter og kogende vand må ikke komme i berøring med karret.

For at forebygge uheld og ulykker, bør elektriske ledninger og forbindelser efterses med jævne mellemrum.

Vandtilførsel og afløb bør ligeledes efterses med jævne mellemrum for at sikre, at vandet kan løbe frit og uhindret.

Alle nævnte produkter kan købes online på vores webshop: [www.wellmore.dk](http://www.wellmore.dk)

**Betjeningsfejl er ikke dækket af garantien!**